

**Naissaare kultuurimälestis Rannapatarei nr. 6
"Lääne" juurdepääsutee eskiisprojekti
keskkonnamõju hindamise eelhindang**

Nimetus: Naissaare kultuurimälestis Rannapatarei nr. 6 "Lääne" juurdepääsutee eskiisprojekti keskkonnamõju hindamise eelhindang

Töö tellija: Ringa Vaan

Töö teostaja: LEMMA OÜ
Reg nr 11453673
Harju maakond, Tallinn, Kristiine linnaosa, Värvi tn 5, 10621
Tel +372 5139031
E-post mihkel@lemma.ee

Vastutav koostaja: Mihkel Vaarik

Töös osalesid: Piret Toonpere

Töö versioon: 3.05.2023

Sisukord

Sissejuhatus.....	4
1 Kavandatava tegevuse asukoht ja kirjeldus.....	5
1.1 Kavandatava tegevuse iseloom ja maht.....	5
2 Seotus strateegiliste dokumentidega	7
2.1 Harju maakonnaplaneering 2030+	7
2.2 Naissaare üldplaneering.....	7
2.3 Viimsi valla arengukava aastateks 2022–2027.....	8
2.4 Naissaare arengukava aastateks 2023-2033.....	8
3 Kavandatava tegevuse asukoht ja mõjutatav keskkond	10
4 Hinnang keskkonnamõju olulisusele	11
4.1 Mõju Natura alale ehk Natura eelhindamine	11
4.2 Mõju rohevõrgustikule.....	12
4.3 Mõju kaitstavatele liikidele ja loodusobjektidele	12
4.4 Mõju maakasutusele, pinnasele, pinnaveele ja põhjaveele	14
4.5 Jäätmeteke	15
4.6 Soojus, õhusaaste, müra ja kiirgus.....	15
4.7 Tegevusega kaasnevate avariilukordade esinemise võimalikkus	15
4.8 Mõju inimese tervisele ning sotsiaalsetele vajadustele ja varale	15
4.9 Mõju ajaloolise, kultuurilise või arheoloogise väärtusega alale	16
4.10 Muud aspektid	16
Ettepanek KMH algatamise/algamata jätmise kohta	17
Kasutatud materjalid.....	19

Sissejuhatus

Käesoleva keskkonnamõju hindamise (edaspidi *KMH*) eelhindangu koostas LEMMA OÜ (reg nr 11453673) Ringa Vaan'i tellimusel. Töö teostasid keskkonnakonsultandid Mihkel Vaarik ja Piret Toonpere (KMH0153).

Eelhindang on koostatud vastavalt Eesti Vabariigi ja Euroopa Liidu asjakohastele õigusaktidele ja juhistele. Keskkonnamõju eelhindangu koostamisel on lähtutud keskkonnamõju hindamise ja keskkonnajuhtimissüsteemi seadusest (edaspidi KeHJS), ning keskkonnaministri 16.08.2017 määrusest nr 31 „Eelhindangu sisu täpsustatud nõuded“. Samuti on arvestatud asjakohaste juhendmaterjalidega¹.

Vastavalt KeHJS § 3 lg-le 1 hinnatakse keskkonnamõju, kui kavandatav tegevus toob eeldatavalt kaasa olulise keskkonnamõju. Kui tegevus ei kuulu nimetatud seaduse § 6 lg 1 olulise keskkonnamõjuga tegevuste loetelu hulka, tuleb anda eelhindang selle kohta, kas seaduse § 6 lg-s 2 toodud valdkondade tegevuste kavandamisel kaasneb oluline keskkonnamõju. KeHJS § 6 lõike 4 alusel kehtestatud määruse „Tegevusvaldkondade, mille korral tuleb anda keskkonnamõju hindamise vajalikkuse eelhindang, täpsustatud loetelu“ § 15 p 8 alusel tuleb eelhindang koostata sellistele tegevustele, mis **ei ole otseselt seotud ala kaitsekorraldusega või ei ole selleks otseselt vajalik, kuid mis võib üksi või koostoimes muu tegevusega eeldatavalt mõjutada Natura 2000 võrgustiku ala või kaitstavat loodusobjekti**. Kavandatava tegevuse ala paikneb Naissaare looduspargis ja Natura 2000 Naissaare looduslal.

Käesoleva KMH eelhindangu aluseks on Naissaarel asuva uue teelõigu eskiisprojekt, mille eesmärk on võimaldada Viimsi vallas Naissaarel Tagakülas/Bakbyn külas kultuurimälestisele Rannapatarei nr. 6 "Lääne" juurdepääs Männiku teelt ilma Väikeheinamaa külas/Lillängin külas asuvaid eraomandis olevaid kinnistuid läbimata. Tegemist on eskiisprojekti staadiumiga, millele on Muinsuskaitseamet kirjaga 21.12.2022 nr 5.1-17.6/1960-1 antud kooskõlastus edasiseks projekteerimiseks. Projekteeritaval teelõigul asub kultuurimälestis Rannapatarei nr. 6, "Lääne" (reg-nr 2642). Uus tee on projekteeritud mööda ajaloolist Rannapatarei nr. 6 raudteetammi ning kulgeb osaliselt rannapatarei rajatise peal. Projekteeritav tee ei kahjusta mälestist, pigem tagab mälestisele parema juurdepääsu ja vaadeldavuse.

Viimsi Vallavalitsus ei ole juurdepääsutee projekteerimistingimusi veel väljastanud. Kavandatava tegevuse kirjelduse osas on eelhindangu andmisel lähtutud eskiisist. Eelhindangu aluseks olev peamine informatsioon on kajastatud eelhindangu ptk-s 1.

Käesoleva eelhindangu tulemusena selgitatakse välja, kas tegevusele on ehitusloa menetluses vajalik täiemahulise KMH algatamine või mitte.

Lõpliku otsuse KMH algatamise vajalikkuse osas peab tegema otsustaja (antud juhul ehitusloa menetluse puhul kohalik omavalitsus) ning enne otsuse tegemist tuleb küsida (KMH algatamise/algatamata jätmise otsuse eelnõu ja KMH eelhindangu põhjal) seisukohta kõigilt asjaomastelt asutustelt vastavalt KeHJS § 11 lg-le 2.

¹ <https://envir.ee/keskkonnamoju-hindamine#khm-juhendmaterjalid>

1 Kavandatava tegevuse asukoht ja kirjeldus

1.1 Kavandatava tegevuse iseloom ja maht

Käesoleva KMH eelhindangu objektiks on Naissaarel Tagakülas/Bakbyn külas Viimsi metskond 92 maaüksusel (katastriüksus 89001:001:0049) asuvalle kultuurimälestisele Rannapatarei nr. 6 "Lääne" uue juurdepääsutee rajamine. Rannapatarei nr 6 „Lääne“ on aastatel 1912 – 1918 ehitatud Peterburi merekaitse Peeter Suure merekindluse ehitiste osa, vt info välislinkidel: <https://register.muinas.ee/public.php?menuID=monument&action=view&id=2642>.



Joonis 1. Projekti asukoht Naissaare edelarannikul. Allikas: K-Projekt AS (2022).

Koos uue tee rajamisega on projekti asendiskeemil (Joonis 1) esitatud Männiku tee täiendavalt rekonstrueeritav lõik kuni Männiku tee 58//Kiriku maaüksuseni (89001:001:1109) pikkusega 2,6 km. Männiku tee on 2-3 m laiune kohati ära vajunud kruuskattega tee või pinnastee, mille läbimine on saduderohkel aastaajal lõiguti tõenäoliselt võimalik ainult maastikusuutliku sõidukiga. Eskiisis esitatud projektlahendus täpsustatakse edasisel menetlusel ja projekteerimisel.

Ühtlasi on projekteeritud tee eesmärk Männiku tee põhitrassi mööda viimine eraomandis olevatest kinnistutest Meritalu (89001:001:0123), Kauri (89001:001:0320) ja Lausiku (89001:001:0310). Uue tee valmimisel olemasolev tee nimetatud erakruntide lõigus avalikule liiklusele suletakse. Teelõigu pikkus on variant 1 kohaselt 645 m ja variant 2 järgi 665 m (vt Joonis 2). Projektis esitatud alternatiivne teekoridor (variant 2) lõikab ka Väikeheinamaa külas/Lillängin külas paiknevaid kinnistuid Viimsi metskond 297 (89001:001:0319) ja Lausiku (89001:001:0310). Asendiplaanil esitatud põhjapoolse teekoridori alternatiivsete variantide vahel otsustatakse kohaliku omavalitsuse jt (eelkõige Naissaare looduspargi valitseja Keskkonnaameti) ametite kaasamise järel tehtavate otsuste toel eelkõige lähtuvalt keskkonnakaitse aspektidest.

Uue teelõigu asukoha valikul on eelistatud looduslikult väheste puudega sihte, et raiete maht oleks minimaalne. Tee on kavas rajada lihtkonstruktsiooniga arvestades sõiduautode koormuse ning kohaliku väikese liiklussagedusega. Pinnasetõid kavandatakse minimaalses

2 Seotus strateegiliste dokumentidega

2.1 Harju maakonnaplaneering 2030+²

Harju maakonnaplaneering 2030+ on kehtestatud riigihalduse ministri 09.04.2018 käskkirjaga nr 1.1-4/78.

Naissaar jääb maakonnaplaneeringu kohasele roheline võrgustiku alale ja tegemist on väärtusliku maastikuga. Maakonna teemaplaneeringutes nimetatud väärtuslike maastike säilitamise ja kasutamise meetmeid tuleb uute planeeringute koostamisel arvesse võtta.

Uue teelõigu projekteerimine ja rajamine ei ole vastuolus maakonnaplaneeringu tingimustega.

2.2 Naissaare üldplaneering

Naissaare üldplaneering (ÜP) on kehtestatud Viimsi Vallavolikogu 10. juuni 1997.a otsusega nr 16³. Üldplaneering kajastab tol ajahetkel esinenud maakasutust ja piiranguid.

Projekti piirkonnas on üldplaneeringu kohaselt Väikeheinamaa külas nende kinnistute, millest Männiku teed ümber juhitakse, maakasutuse juhtotstarbeks elamumaa.



Joonis 3. Naissaare üldplaneeringu kaart.

ÜP seletuskirjas on toodud, et saare teedevõrk baseerub vanadel, enne Nõukogude okupatsiooni saarel olnud teedel ja Nõukogude armee poolt sõjaväemasinatega sissesõidetud radadel. Teede hetkeolukord on suhteliselt halb.

² Harju maakonnaplaneering 2030+. Kehtestatud riigihalduse ministri 09.04.2018 käskkirjaga nr 1.1-4/78: <https://maakonnaplaneering.ee/maakonna-planeeringud/harjumaa/harju-maakonnaplaneering-2030/>

³ Naissaare üldplaneering. Kehtestatud Viimsi Vallavolikogu 10. juuni 1997 otsusega nr 161: <https://www.viimsivald.ee/teenused/planeeringud/uldplaneeringud/kehtestatud-uldplaneeringud>

Raudtee taastamise kõrval peab teiseks prioriteediks olema üldplaneeringu kaardil toodud peamiste teede olukorra parandamine. Teede hoolduse seisukohast on vaja koostada **arengukava**, kust selguks kuidas plaanitakse kasutada saare territooriumil olevaid kruusa-liiva varusid ning millises järjekorras plaanitakse olemasolevad teed renoveerida.

Eskiis ei ole vastuolus kehtiva Naissaare ÜP-ga.

Viimsi Vallavolikogu võttis 15.02.2022 vastu otsuse nr 9 „Viimsi valla haldusterritooriumi üldplaneeringu ja keskkonnamõju strateegilise hindamise algatamine”. Viimsi valla uus ÜP koostatakse kogu haldusterritooriumi kohta, hõlmates ka valla saari s.h Naissaart. Hetkel on valminud ÜP lähteseisukohad.

2.3 Viimsi valla arengukava aastateks 2022-2027

Viimsi valla uus arengukava ja eelarvestrateegia näeb valla strateegilise eesmärgina teede staatuse ja omandisuhete korrastamist Naissaarel.

Hetkel on avalikul väljapanekul ka arengukavas viidatud „Viimsi valla teedevõrgu arengukava 2018-2028” uuendus aastateks 2023-2028. Arengukava alusel on teede remondi korralduse osas probleemseteks piirkondadeks saared – Naissaar on suures osas looduspargi sihtkaitsevööndis, kus sel põhjusel on igasugune tegevus piiratud. Olulisemad tegevused teedevõrgu korraldamisel on muuhulgas teede investeerimisvajaduse hindamise jätkamine, teede omandisuhete korrastamine (sh Naissaare teedevõrgustiku korrastamine).

2.4 Naissaare arengukava aastateks 2023-2033

Viimsi Vallavolikogu võttis 21.03.2023 vastu määruse nr 9 „Naissaare arengukava aastateks 2023-2033 vastuvõtmine”. Naissaare arengukava on peamiseks alusdokumendiks saare jätkusuutliku arengu kujundamisel. Arengukava vastuvõtmine annab Naissaare arengule kokkulepitud suuna ja tegevused. Saare elanike arv on kasvutempos, samuti on saar jätkuvalt turistide huviorbiidis. Kuigi paljud elanikud ei ela saarel aastaringelt, nähakse pigem soovi saare elukeskkonda niipalju rikastada, et sinna tekiksid võimalused aastaringseks elamiseks.

Peatükk 7.1 käsitleb pikemalt teede olukorda. Naissaare teed on äärmiselt halvas seisus ning edasise arengu seisukohalt on vajalik esmajärjekorras korrastada teede omandisuhted (hetkel on teed RMK omanduses). Järgmiseks oluliseks sammuks saab olema lepingu sõlmimine valla ja RMK vahel. Leping võimaldaks vallal saada riigilt ka toetust teede hoolduseks. Teede remondi võimalused nähakse tulevikus ette valla eelarves ning selle alusel koostatakse konkreetne kava tööde elluviimiseks (sh vaadatakse üle ka olemasolev teede paiknemine ja võimalikud uued ühendusteel). Samas peab meeles pidama, et teede renoveerimine tõstatab küsimuse saarel asuvatest ressursidest. Tee-ehituse, aga ka igasuguse muu ehitustegevuse planeerimisel saarel peab arvestama, et materjalide vedu saarele tuleks vältida. Samas saarel kaevandamist lubatakse üksnes piiratud mahus. **Teede remondi korralduse osas tekitab väljakutset asjaolu, et Naissaar on (suures osas) looduspargi sihtkaitsevööndis, kus sel põhjusel on igasugune tegevus piiratud.** Suuremamahuline liiva või kruusa kaevandamine hävitaks kaitsealal kaitstavad ranniku- või metsaelupaigatüübid, mis paiknevad maavarade peal. Kunilamäe ja Naissaare piiranguvööndis on lubatud liiva ja kruusa võtmine saaresisesteks vajadusteks kaitseala valitseja nõusolekul ning „Maapõueseaduse” § 59 lõike 2 alusel tohib võtta liiva ja kruusa oma kinnistu tarbeks. Püsiasustusega väikesaartel saab kaevandamise luba taotleda kohalik omavalitsus.

Saare teed ei ole ametlikult mõeldud mootorsõidukite kasutamiseks ja on valdavalt kehvast seisukorras. Teede amortisatsioon sunnib elanikke ja külalisi kasutama üha võimsamaid sõidukeid, mis omakorda teede olukorda raskendab. Teede valdajaks on arengukava koostamise hetkel RMK, kuid kuna teede põhiline kasutuskooormus on ennekõike seotud turismiga, on vastutus nende hooldamise eest langenud pigem Viimsi vallavalitsusele, kes on koostöös kogukonnaga teinud osalistel lõikudel säilitusremonti kohapealt saadud kruusaga. **RMK on väljendanud soovi anda teede kasutusõigus üle anda vallale, läbirääkimised on käimas.** Kui saare põhitrassid on valla kasutuses, saaks vald küsida teede korrashoiuks ja remondiks riigilt toetust. RMK vastutusalasse kuulub ka matkaradade hooldus ning puhkealad, mida korraldavad saare elanikud ning loodusvaht. **Naissaare looduspargi kaitsekorralduskava (2015) toob teede osas välja, et külastuskooormuse suurenedes oleks päevakorras ka teetrassi laiendamine ning selle jaoks oleks vaja kaitse-eeskirja teha muudatusettepanek, et kaitseala valitseja loal on tee hoolduseks lubatud raie ka mittemajandatavas sihtkaitsevööndis.**

Järgnevatel aastatel on Viimsi valla tegevuskavas plaanis kruusakarjääri avamine Naissaarel. Püüasustusega väikesaartel saab kaevandamise luba taotleda kohalik omavalitsus.⁴

Eskiis ei ole vastuolus Viimsi valla asjakohaste arengukavadega.

⁴ Maavara ning maavarana arvele võtmata kivimit ja setendit on püüasustusega väikesaare kohaliku omavalitsuse üksusel või tema volitatud isikul õigus sellel püüasustusega väikesaarel asuvalt kinnisasjalt võtta kaevandamisloata kohaliku omavalitsuse üksuse ülesannete täitmise eesmärgil (Maapõuuseadus § 100).

3 Kavandatava tegevuse asukoht ja mõjutatav keskkond

Viimsi Naissaare pikkus on umbes 9 km ja laius laiemas kohas 4 km, pindala 18,6 km². Kavandatava tegevuse ala paikneb saarel keset Soome lahte, Tallinnast ligikaudu 8,5 km kaugusel loodes. Naissaar on arvatud väikesaarte nimistusse (Vabariigi Valitsuse määrus 20.01.2022 nr 10), mis on kehtestatud pühasustusega väikesaarte seaduse § 2¹ lõike 3 alusel.

Projektiala maaüksus Naissaarel Tagakülas/Bakbyn külas Viimsi metskond 92 (katastriüksus 89001:001:0049) kuulub riigile ja on riigimetsana Riigi Metsamajandamise Keskuse hallatav. Kultuurimälestist Rannapatarei nr. 6 "Lääne" haldab Muinsuskaitseamet.

Viimsi metskond 92 maaüksuse maakasutuse sihtotstarbeks on maatulundusmaa 100 %. Maaüksuse pindala on 995.17 ha ehk 9,95 km², mis moodustab üle poole kogu Naissaare pindalast.

Kavandatava tegevuse ala paikneb Naissaare looduspargis (KLO1000540), mis on ühtlasi kaitse all Natura 2000 võrgustiku koosseisus Naissaare loodusalana (EE0010127). EELIS (Eesti looduse infosüsteem, Keskkonnaagentuur) andmetel on Viimsi metskond 92 maaüksusel antud piirkonnas (Naissaare looduspargi Naissaare sihtkaitsevööndis) kohati inventeeritud Natura elupaigatüüp vanad loodusmetsad (9010*). EELIS andmetel ei ole võimalikul uue tee trassil registreeritud kaitsealuste liikide esinemist. **Samas tuleb arvestada, et Naissaare looduspargi kaitse-eeskirja alusel on sihtkaitsevööndis keelatud majandustegevus ja uute ehitiste püstitamine, välja arvatud kaitseala valitseja nõusolekul tootmisotstarbeta ehitise püstitamine kaitseala tarbeks ning tee või tehnovõrgu rajatise püstitamine kaitsealal paikneva kinnistu või kaitseala tarbeks. Varem kuulus põhiosa kaitsealast piiranguvööndisse, aga kehtiva kaitse-eeskirjaga viidi põhiosa kaitsealast sihtkaitsevööndisse. Põhjuseks oli tagada metsaelupaikade kaitse, mis piiranguvööndis ei ole võimalik. Rangemasse vööndisse tsoneeriti siiski ainult riigimaa.**

Naissaare looduspark on 1892,7 ha suurune rannamaastik. Kaitseala põhieesmärgiks on väärtusliku looduskompleksi, hinnaliste maastikuelementide, kultuuripärandi ja rekreatsiooniväärtuste kaitse. Kuna saar oli 50 aastat eestlastele suletud, on siin hästi säilinud luiterannad ja nõmmed, ürgsed metsaosad ja sood. Naissaarest enamuse on kaetud metsaga, saarel domineerivad palu- ja nõmmemännikud.⁵

⁵ EELIS (Eesti looduse infosüsteem), Keskkonnaagentuur

4 Hinnang keskkonnamõju olulisusele

4.1 Mõju Natura alale ehk Natura eelhindamine

Natura 2000 on üle-euroopaline kaitstavate alade võrgustik, mille eesmärk on tagada haruldaste või ohustatud lindude, loomade ja taimede ning nende elupaikade ja kasvukohtade kaitse või vajadusel taastada üle-euroopaliselt ohustatud liikide ja elupaikade soodne seisund. Natura 2000 alade võrgustiku mõte ja sisu on kirjas 1992. aastal vastu võetud Euroopa Liidu loodusdirektiivis (92/43/EMÜ). Sama direktiiviga sätestati Natura võrgustiku osaks ka 1979. aastal jõustunud linnudirektiivi (2009/147/EÜ) alusel valitud linnualad. Natura hindamine on kavandatava tegevuse elluviimisega eeldatavalt kaasneva mõju hindamine Natura 2000 võrgustiku aladele.



Joonis 4. Natura loodusala paiknemine projektiala suhtes.

Kavandatava tegevuse ala kattub Naissaare loodusala (EE0010127), mille I lisas nimetatud kaitstavad elupaigatüübid on esmased rannavallid (1210), püsitaimestuga kivirannad (1220), rannaniidud (*1630), püsitaimestuga liivarannad (1640), eelluited (2110), valged luited (liikuvad rannikuluided - 2120), hallid luited (kinnistunud rannikuluided - *2130), metsastunud luited (2180), luidetevahelised niisked nõod (2190), puisniidud (*6530), **vanad loodusmetsad (*9010)**, soostuvad ja soo-lehtmetsad (*9080) ning siirdesoo- ja rabametsad (*91D0).

Tegevus ei ole otseselt vajalik Natura loodusala kaitse-eesmärkide saavutamiseks.

Kavandatava tegevusena planeeritavad uue tee asukoht on kavandatud inverteeritud elupaigatüübi serva ja seal puuduvad kaitsealuste liikide leiukohad. Tee rajamisega seega oluline negatiivne mõju loodusala kaitse-eesmärkidele ja terviklikkusele puudub.

EELIS elupaikade kaardikihi andmed elupaigatüübi vanad loodusmetsad (*9010) kohta on antud puudulikud, tegu on 2001. a inventeeritud elupaigaga, mille andmeid on kaardiandmestiku põhjal hiljem täpsustatud. Vanad loodusmetsad (*9010) on väga laia

mahuga elupaigatüüp, mida mujal Euroopas on hakatud nimetama läänetaigaks ja mis hõlmab eeskätt puutumatu või vähese inim-mõjuga vanu metsi, aga ka looduslikult uuenenud hiljutisi põlendikke katvaid nooremaid puistuid. Vanades loodusmetsades leiavad elupaiga paljud ohustatud liigid, eriti samblad, samblikud, seened ja selgrootud loomad. Intensiivse metsamajandamise tõttu on vanadele loodusmetsadele iseloomuliku puistuga metsad kadumisohus. Vanad loodusmetsad on kõige enam levinud elupaigatüüp Naissaarel ning see moodustab 41,2 % saare territooriumist).

Arvestades kavandatava teelõigu valitud trassi ja teealuse pinna suurust, siis sisuliselt on välistatud negatiivne mõju loodusala kaitse-eesmärkidele ja ökoloogilisele terviklikkusele.

4.2 Mõju rohevõrgustikule

Roheline võrgustik on eri tüüpi ökosüsteemide ja maastike säilimist tagav ning asustuse ja majandustegevuse mõjusid tasakaalustav looduslikke ja poollooduslikke kooslusi hõlmav süsteem, mis koosneb tugialadest (tuumaladest) ja neid ühendavatest rohekoridoridest. Harju maakonnaplaneeringu järgi on kogu Naissaar rohevõrgustiku tugiala.

Teelõigu rajamine ei põhjusta antud asukohas rohevõrgustiku toimimise halvenemist.

Eelnevast lähtuvalt ei ole kavandatava projektiga seondult oodata olulist ebasoodsat mõju rohevõrgustikule.

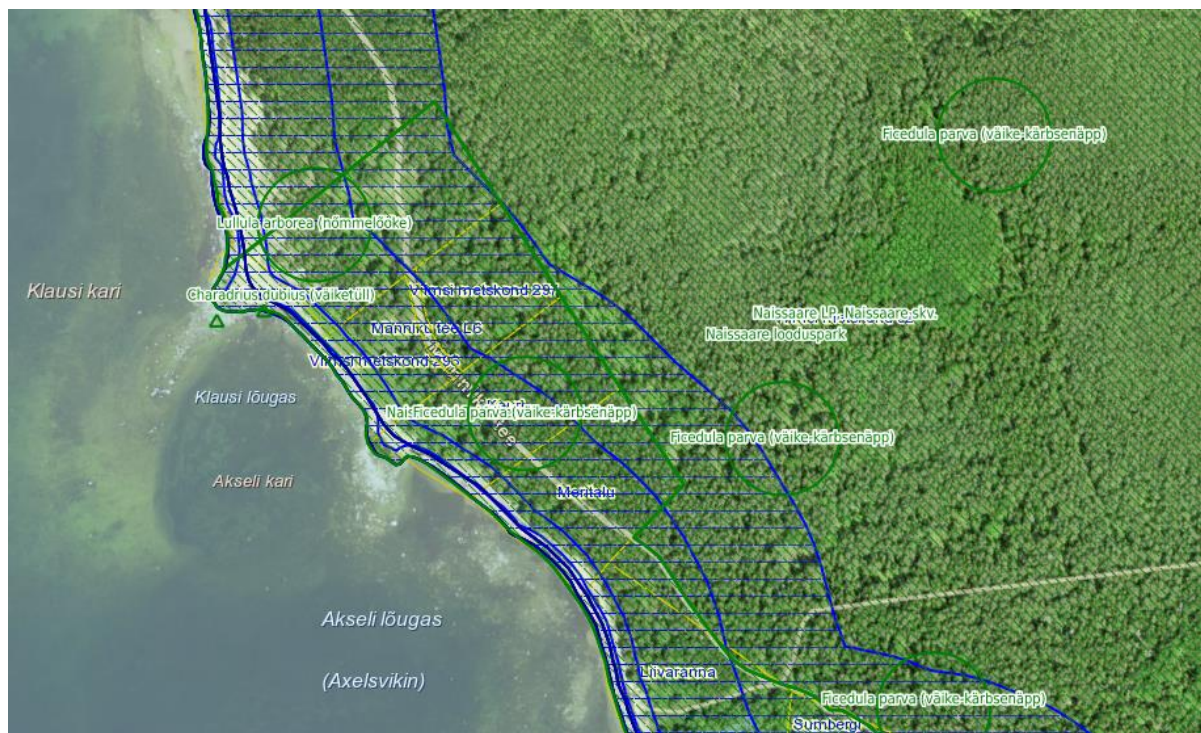
4.3 Mõju kaitstavatele liikidele ja loodusobjektidele

Kavandatava tegevuse ala ei kattu kaitsealuste taime-, sambla-, sambliku- või seeneliikide teadaolevate leiukohtadega.

Projekti mõjupiirkonnas (vt Joonis 5) on registreeritud III kaitsekategooria liike, mida ei ole loetletud looduspargi kaitse eesmärgina, nendeks on linnuliigid:

- Kauri kinnistul väike-kärbsenäpp (*Ficedula parva*), EELIS kood KLO9114663;
- Viimsi metskond 92 kinnistul väike-kärbsenäpp (*Ficedula parva*), EELIS kood KLO9101352;
- Lausiku kinnistul nõmmelõoke (*Lullula arborea*), EELIS kood KLO9101317.

Looduskaitseseaduse kohaselt arvatakse III kaitsekategooriasse liigid, mille arvukust ohustab elupaikade ja kasvukohtade hävimine või rikkumine ja mille arvukus on vähenenud sedavõrd, et ohutegurite toime jätkumisel võivad nad sattuda ohustatud liikide hulka. Lähtuvalt kaitse-eeskirja §-dest 1 ja 15 on Naissaare looduspargi üheks kaitse-eesmärgiks kaitsealuste liikide kaitse. Nimetatud liikide korral tuleb arvestada, et kaitseala valitseja võib tuginedes LKS § 55 sätestatud isendikaitse sätetele seada lisaks kaitse-eeskirjas toodud piirangutele liigispetsiifilisi tingimusi, mis on vajalikud isendikaitseks.



Joonis 5. Looduskaitseobjektide paiknemine projektiala suhtes.

Looduspargi kaitset reguleerib Naissaare looduspargi kaitse eeskiri.⁶ Naissaare looduspargi eesmärk on lähtuvalt kaitse-eeskirjast kaitsta:

- 1) Naissaare looduslikke ja poollooduslikke kooslusi ja kaitsealuseid liike ning säilitada maastikuilmet ja ajaloolis-kultuurilisi objekte;
- 2) elupaigatüüpe, mida nõukogu direktiiv 92/43/EMÜ looduslike elupaikade ning loodusliku loomastiku ja taimestiku kaitse kohta (EÜT L 206, 22.07.1992, lk 7-50) nimetab I lisas. Need on esmased rannavallid (1210), püsitaimestuga kivirannad (1220), rannaniidud (1630*), püsitaimestuga liivarannad (1640), eelluited (2110), valged luited (liikuvad rannikuluited - 2120), hallid luited (kinnistunud rannikuluited - 2130*), metsastunud luited (2180), luidetevahelised niisked nõod (2190), puisniidud (6530*), vanad loodusemetsad (9010*), soostuvad ja soo-lehtmetsad (9080*) ning siirdesoo- ja rabametsad (91D0*);
- 3) kaitsealuseid liike, mida Euroopa Parlamendi ja nõukogu direktiiv 2009/147/EÜ loodusliku linnustiku kaitse kohta (ELT L 20, 26.01.2010, lk 7-25) nimetab I lisas, ja nende elupaiku. Need on merikotkas (*Haliaeetus albicilla*), karvasjalg-kakk (*Aegolius funereus*) ja valgeselg-kirjurähn (*Dendrocopos leucotos*);
- 4) kaitsealust loomaliiki põhja-nahkhiirt (*Eptesicus nilssonii*) ja tema elupaiku;
- 5) kaitsealuseid seeneliike limatünnikut (*Sarcosoma globosum*) ja valget sirmikut (*Macrolepiota nymphaeum*) ning nende elupaiku.

6	Naissaare looduspargi kaitse-eeskiri, Vabariigi Valitsuse	15.09.2016	määrus	nr	98.
	https://www.riigiteataja.ee/akt/120092016010				

Kaitse-eeskirja järgi jaguneb kaitseala maa-ala vastavalt kaitsekorra eripärale ja majandustegevuse piiramise astmele kuueks sihtkaitsevööndiks ja üheksaks piiranguvööndiks.

Perspektiivsed elamualad Väikeheinamaa külas, millest praegune Männiku tee ümber juhitakse, asuvad Naissaare looduspargi Väikeheinamaa küla piiranguvööndis. Piiranguvööndi kaitse-eesmärk on elustiku mitmekesisuse, maastikuilme ja rannikukoosluste säilitamine ning kaitsealuste liikide kaitse. Piiranguvööndis on lubatud kõik tegevused, mis ei ole kaitse-eeskirjaga keelatud, seega näiteks rajatiste püstitamine ning kultuurimälestiste hooldus ja eksponeerimiseks vajalikud tegevused. Rajatiste püstitamisel tuleb arvestada konkreetsetes vööndis sätestatud ehituskeeluvööndi ulatusega (kaitse-eeskirja § 3) ja kaitseala valitseja igakordse kaalutusotsusega.

Viimsi metskond 92 maaüksus (katastriüksus 89001:001:0049), millel asub ka kultuurimälestis Rannapatarei nr. 6 "Lääne", paikneb aga Naissaare looduspargi Naissaare sihtkaitsevööndis. Naissaare sihtkaitsevööndi kaitse-eesmärk on metsa- ja rannikukoosluste loodusliku arengu tagamine ning kaitsealuste liikide elupaikade kaitse.

Kaitseala valitseja nõusolekul on sihtkaitsevööndis lubatud vaid kaitsealuste liikide elutingimuste säilitamiseks vajalik tegevus. **Kaitse-eeskirja § 13 alusel on sihtkaitsevööndis aga keelatud:**

1) majandustegevus;

2) loodusvarade kasutamine;

3) uute ehitiste püstitamine, välja arvatud kaitseala valitseja nõusolekul tootmisotstarbeta ehitise püstitamine kaitseala tarbeks ning tee või tehnovõrgu rajatise püstitamine kaitsealal paikneva kinnistu või kaitseala tarbeks;

4) adru varumine, välja arvatud kaitsealal asuva majapidamise tarbeks.

Kuigi eeldatavalt olulist ebasoodsat mõju kaitstavatele liikidele ja loodusobjektidele ei ole oodata, siis on eeldatavalt uue tee rajamine sihtkaitsevööndis keelatud.

4.4 Mõju maakasutusele, pinnasele, pinnaveele ja põhjaveele

Tuginedes Keskkonnaportaali kaardirakenduse⁷ ja EELIS andmetel tegevuse alal, siis ei ole alal tuvastatud keskkonda saastavaid objekte ega jääkreostust ning toimunud keskkonnoohtlikku tegevust, mille tõttu võiks eeldada pinnase- või põhjavee reostust, mis seaks piirangud kavandatavale tegevusele või looks eelduse ehitustegevusega kaasnevale jääkreostuse vabanemisele.

Ehituskeeluvööndi (EKV) ulatuse arvestamisel tuleb lähtuda Naissaare looduspargi kaitse-eeskirjast, mitte hetkel kehtivast Naissaare üldplaneeringust. Vastuolu kaitse-eeskirjas ja üldplaneeringus esitatud EKV ulatuse osas on Väikeheinamaa külas. Planeerimisseaduse § 93 lõike 4 kohaselt tuleb üldplaneering viia vastavusse pärast üldplaneeringu kehtestamist muudetud või kehtestatud õigusaktidega.

Kavandatav tegevus jääb Läänemere ranna piiranguvööndisse (200 m). Ranna piiranguvööndis on keelatud muuhulgas mootorsõidukiga sõitmine väljaspool selleks

⁷ <https://register.keskkonnaportaali.ee/register>

määratud teid ning maastikusõidukiga sõitmine, välja arvatud riiklikuks seireks, kaitstava loodusobjekti valitsemisega seotud töödeks või tiheasustusalal haljasala hooldustöödeks, kutselise või harrastuskalapüügi õigusega isikul kalapüügiks vajaliku veesõiduki veekogusse viimiseks, pilliroo varumiseks ja adru kogumiseks ning maatulundusmaal metsamajandustöödeks ja põllumajandustöödeks.

Naissaarel on ehituskeeluvööndi laius üldreeglina samuti 200 m, välja arvatud antud asukohas ehk Väikeheinamaa küla piiranguvööndis, kus ehituskeeluvööndi laius on 50 meetrit põhikaardile kantud rannaastangu servast ning rannaastangu alla kuni veepiirini jääv ala. Tegemist on ajalooliste küladega, kus ehitamine on võimalik metsa ja mere vahelisel alal, mis jääb 200 meetrise ehituskeeluvööndi sisse. Ehituskeeluvööndi vähendamine 50 m alates rannaastangust võimaldab ühtpidi kaitsta rannikuelupaigatüüpe ja teisalt võimaldab vööndis olevatele kinnistutele ehitada. Seega on Naissaare looduspargi kaitse-eeskirjaga seatud ehituskeeluvööndi ulatuseks 50 m rannaastangu servast, mitte 200 m, nagu näeb ette looduskaitseseaduse § 38 lõige 1 punkt 1.

Teelõigu rajamiseks ei ole vaja veehaaret ega reoveesüsteemi kavandamist. Kavandatava tegevusega ei kaasne suunatud heidet vette või pinnasesse. Samuti ei muudeta tegevusega oluliselt veerežiimi.

Kavandatava tegevusega ei kaasne seega olulist mõju pinnaveele ja põhjavee režiimile. Tegevusega ei kaasne pinnase, pinna- või põhjavee olulist reostusohu.

4.5 Jäätmete ke

Ehitustegevusega kaasneb ehitusjäätmete teke. Antud tegevuse puhul pole oodata jäätmeteket mahus, mis võiks ületada piirkonna keskkonnataluvust. Ehitusjäätmete valdaja peab rakendama kõiki tehnoloogilisi võimalusi ehitusjäätmete liigiti kogumiseks tekkekohas, korraldama oma jäätmete taaskasutamise või andma jäätmed käitlemiseks üle vastavat keskkonnaluba omavale isikule ning rakendama kõiki võimalusi ehitusjäätmete taaskasutamiseks. Jäätmete käitlemise (sh kogumise) korraldamisel lähtutakse jäätmeseadusest ja kehtivast omaavalitsuse jäätmehoolduseeskirja nõuetest.

4.6 Soojus, õhusaaste, müra ja kiirgus

Ehitusaegsed tööd ja transport põhjustavad teatavas ulatuses häiringuid. Tegu on mööduvate mõjudega.

Olulist välisõhu saastet, soojust, müra, kiirgust või lõhnahäiringut ei ole kavandatava tegevusega kaasnevana ette näha.

4.7 Tegevusega kaasnevate avariiohtude esinemise võimalikkus

Alale ei ole kavandatud keskkonnohtlike rajatise ega tegevusi. Tee ehitamisel tuleb järgida tavapäraseid töökorralduslikke meetmeid ja head ehitustava.

4.8 Mõju inimese tervisele ning sotsiaalsetele vajadustele ja varale

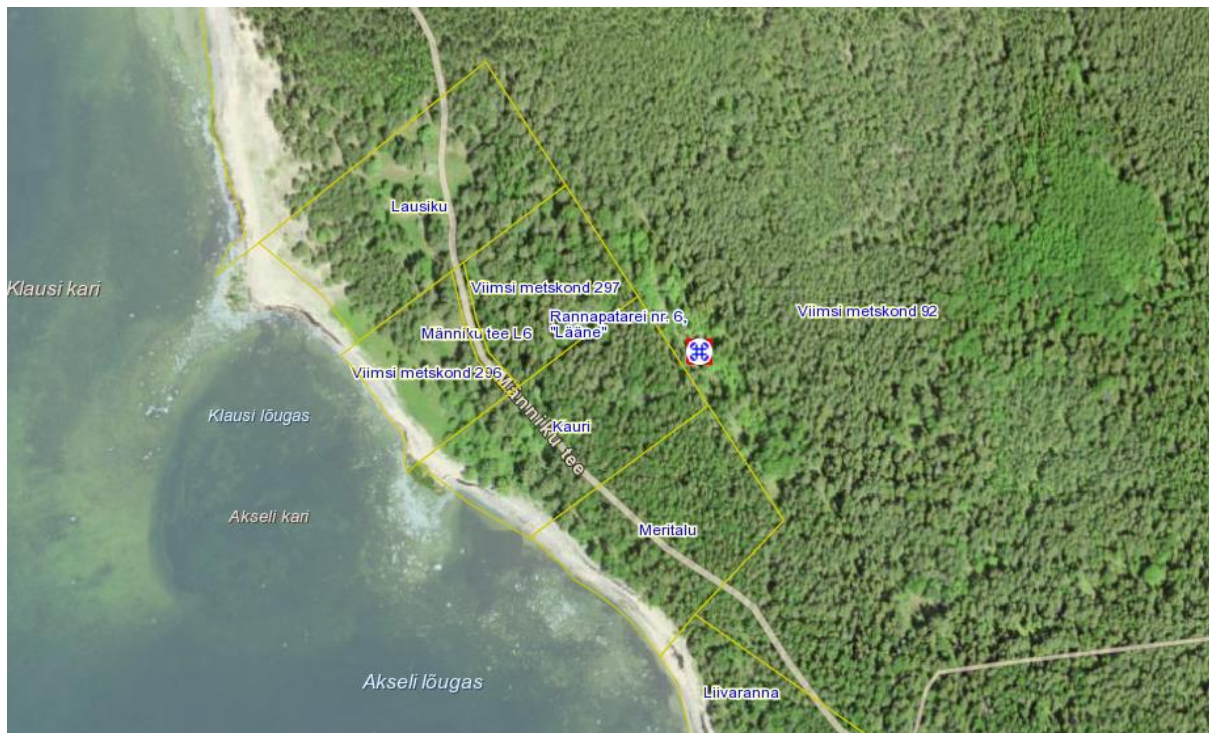
Teelõigu rajamine on vajalik tagamaks avalikku juurdepääsu järgmiste ehitismälestisele ilma eraomanduses olevaid perspektiivseid elumaa kinnistuid läbimata.

4.9 Mõju ajaloolise, kultuurilise või arheoloogise väärtusega alale

Pärast II Maailmasõda jäi Naissaar Nõukogude Liidu piiritsooni ja oli ainult sõjaväelastele kasutada. Saart haldas kuni 1993. aasta suveni Nõukogude sõjavägi. Naissaarel on 1 ajaloomälestis, 16 ehitismälestist, 4 tehnikamälestist.

Naissaare looduspargil on suur ajaloolis-kultuuriline väärtus, mille eksponeerimine on oluline ka loodusturismi koha pealt.

Projekti alaga on seotud üks ehitismälestis ja selle kaitsevöönd Rannapatarei nr 6, mille kaitsevööndi ulatus on 50 m mälestise välispiirist arvates (Muinsuskaitseadus § 25 lg 1).



Joonis 6. Kultuurimälestis paiknemine Maa-ameti kaardirakenduse aluskaardil.

Rannapatarei nr. 6 "Lääne" on kultuurimälestiseks tunnistatud Kultuuriministri 03.10.1996 a. määrusega nr.12 (RTL 1997, 5, 28). Rannapatarei asub merest 250 m kaugusel ning koosnes ühele joonele ehitatud viiest suurtükialusest, viiest laskemoonakeldrist, komandopunktist ja helgiheitjapunktist. Kõik rajatised betoonist. Ehitusviisilt oli tegemist nn lihtsa lahtise positsiooniga, kus kahurid kinnitati ringjalt paiknevate kruvipoltide külge., neid kaitses eest poolringikujuline betoonkaitsemüür ühes sinna vastu kuhjatud madala muldkehendiga.

Kavandatav tee jääb kultuurimälestise kaitsevööndisse. Arvestades ala metsasust, siis tee rajamine ei mõjuta rannapatareile avanevaid vaateid ega ehitiste säilimist. **Vajalik on siiski projekti täiendav kooskõlastamine Muinsuskaitseametiga** lisaks kirjale 21.12.2022 nr 5.1-17.6/1960-1.

4.10 Muud aspektid

Kavandatava tegevusega kaasnevaga ei ole oodata riigipiiriülest ega kumulatiivset mõju. Antud piirkonda ei ole teadaolevalt teisi tegevusi, millega võiks avalduda koosmõjud.

Ettepanek KMH algatamise/algatamata jätmise kohta

Arvestades kavandatud tegevuse mahtu ja iseloomu, siis ei ole oodata projekti elluviimisel ja teelõigu sihipärase kasutamisel seonduvat olulist keskkonnamõju, mis nõuaks täiemahulise keskkonnamõju hindamise läbiviimist. KMH eelhindang on koostatud hindamaks, kas kavandatav tegevus võib eeldatavalt mõjutada Natura 2000 võrgustiku ala. Natura eelhindamise tulemusena tuvastati, et lähtuvalt kavandatavast tegevusest on välistatud oluline mõju Naissaare loodusalale (EE0010127) ning kavandatavast tegevusest ei ole oodata ebasoodsat mõju loodusala kaitse-eesmärkidele ja terviklikkusele, mistõttu ei ole vajalik Natura asjakohane hindamise läbiviimine Naissaare loodusala suhtes, mis on hetkel võimalik vaid täismahus KMH hindamise käigus.

Lõpliku otsuse KMH algatamise vajalikkuse osas peab tegema siiski kohalik omavalitsus ehitusloa andmise menetluses ning enne otsuse tegemist tuleb küsida (KMH algatamise või mittealgatamise otsuse eelnõu ja KMH eelhindangu põhjal) seisukohta kõigilt asjaomastelt asutustelt vastavalt KeHJS § 11 lõikele 2².

Samas tuleb arvestada, et siseriiklikult kaitstava Naissaare looduspargi kaitse-eeskirja alusel on sihtkaitsevööndis keelatud igasugune majandustegevus ja uute ehitiste püstitamine, välja arvatud kaitseala valitseja nõusolekul tootmisotstarbeta ehitise püstitamine kaitseala tarbeks ning tee või tehnovõrgu rajatise püstitamine kaitsealal paikneva kinnistu või kaitseala tarbeks. Seega kui teelõik ei kvalifitseeru antud juhul tee püstitamiseks kaitsealal paikneva kinnistu tarbeks, siis ei ole tegevus praegu lubatud. Eelseisukohta või eeskirja juriidilist tõlgendust ei ole Keskkonnaametilt küsitud.

Naissaare looduspargi kaitsekorralduskava koostamisel (2015) toodi Naissaare olemasolevate teede osas välja, et külastuskoormuse suurenedes oleks päevakorras ka olemasoleva teetrassi laiendamine, aga selle jaoks oleks vaja kaitse-eeskirja teha muudatusettepanek, et kaitseala valitseja loal oleks tee hoolduseks lubatud raie ka mittemajandatavas sihtkaitsevööndis. Seni pole sellist muudatust tehtud.

Lisaks tuleb projektide menetlusel arvestada, et igasugune ehitusõigus seatakse üldjuhul planeeringuga. Kui teetrass puudub üldplaneeringust, on otstarbekas koostada detailplaneering. Juhul, kui ehitustegevuseks on vajalik vaid projekteerimistingimuste väljastamine, teeb seda ehitusseadustiku peatüki 3 kohaselt pädev asutus, kelleks on antud juhul samuti kohalik omavalitsus.

Naissaare looduspargi kaitse-eeskirja § 7 määrab ära, milliste tegevuste kavandamiseks ja läbiviimiseks tuleb saada Keskkonnaameti nõusolek. Ehitustegevuse seisukohast on sellisteks tegevusteks muuhulgas detailplaneeringu kehtestamine (punkt 3), luba ehitada ehitusteatis kohustusega või ehitusloakohustuslikku ehitist, anda projekteerimistingimusi (punkt 5) ja anda ehitusluba (punkt 6). Kaitse-eeskirja § 16 lõike 2 punktide 3 ja 5 kohaselt tuleb Keskkonnaameti nõusolek saada ka nõuab ehitustegevuseks, milleks ei ole vajalik ehitusloa olemasolu või ehitusteatis esitamine.

Seega tuleb looduspargis ehitustegevuse kavandamiseks pöörduda kohalikul omavalitsusel ehk Viimsi Vallavalitsusel nõusoleku saamiseks pöörduda võimalikult varajases staadiumis koostööd käigus Keskkonnaameti poole selleks, et välja selgitada ehitusvõimalused ning saada ehitustegevuseks kaitseala valitseja põhimõtteline nõusolek. Keskkonnaametil on võimalik kavandatud tegevusega nõustuda vaid juhul, kui see on kooskõlas kaitse-eeskirjas tooduga, s.t ehitusõiguse kavandamisel järgitakse Naissaare looduspargi kaitse-eeskirjas

toodut ning ehitustegevuse läbiviimisel ning ehitiste edasisel kasutamisel ei kaasne negatiivseid mõjusid Naissaare looduspargi kaitse eesmärkidele. Kui tegevust ei ole kaitseala valitsejaga kooskõlastatud või tegevuses ei ole arvestatud kaitseala valitseja kirjalikult seatud tingimusi, mille täitmisel tegevus ei kahjusta kaitseala kaitse-eesmärgi saavutamist või kaitseala seisundit, ei teki isikul, kelle huvides nimetatud tegevus on, vastavalt haldusmenetluse seadusele õiguspärast ootust sellise tegevuse õiguspärasuse suhtes. Praktikas on tingimuste esitamine kõige enam kasutatav võtte, millega välditakse kaitsealadel majandustegevuse kahjulikku mõju.

Enamasti ei keelata tegevust, mis on kaitse-eeskirjas lubatud kaitseala valitseja nõusolekul, vaid püütakse kaalutlusõiguse kaudu leida lahendusi, kus tegevus loodusväärtusi ei kahjusta, ühitades looduskaitse ja arendushuvid. **Kui tegevus on aga kaitse-eeskirja järgi antud asukohas otseselt keelatud, siis ei ole võimalik seda erandkorras lubada ka Keskkonnaameti loal.**

Kasutatud materjalid

Allikmaterjalid

Harju maakonnaplaneering 2030+

Naissaare üldplaneering

Keskkonnaministeerium. (s.a.) Keskkonnamõju hindamine. Kättesaadav:
<https://envir.ee/keskkonnamoju-hindamine#khm-juhendmaterjalid>

Muinsuskaitseseadus. Riigi teataja. Vastu võetud 27.02.2002. Kättesaadav:
<https://www.riigiteataja.ee/akt/13086582?leiaKehtiv>

Naissaare arengukava aastateks 2023-2033

Naissaare looduspargi kaitse-eeskiri. Riigi teataja. Kättesaadav:
<https://www.riigiteataja.ee/akt/72671>

Andmebaasid

EELIS (Eesti looduse infosüsteem), Keskkonnaagentuur

eElurikkus: <http://elurikkus.ut.ee>

Maa-ameti geoportaal: <http://geoportaal.maaamet.ee>

Keskkonnaportaal <https://register.keskkonnaportaal.ee/register>

Kultuurimälestiste riiklik register <https://register.muinas.ee>